



# RAPPORT D'ACTIVITES 2013





Cette année 2013 a été une année de construction :

- ↳ Un Conseil d'Administration réformé pour une meilleure représentativité des dynamiques territoriales et sectorielles au sein de notre gouvernance
- ↳ Un modèle économique revisité pour un équilibre plus pertinent entre trois niveaux de services :
  - Les missions d'intérêt général de notre organisation
  - Les services spécifiques aux acteurs publics
  - Les services à nos membres dont notre activité de représentation
- ↳ La mise en œuvre conjointe avec les membres de la CRESS et nos partenaires de programmes d'envergure :
  - Par la conduite de diagnostics Ressources Humaines auprès de nos entreprises
  - Par la perspective de l'organisation du 1<sup>er</sup> salon régional professionnel des entreprises de l'ESS

L'ambition de ce rapport d'activité est de vous en rendre compte le plus exhaustivement possible.

L'année 2014 verra la promulgation de la loi sur le développement de l'ESS avec la reconnaissance de notre institution par le Préfet de Région, l'installation de la Banque Publique d'Investissement et le déploiement de la nouvelle génération de fonds européens. Les attentes vis-à-vis de l'ESS sont nombreuses, à la hauteur des interrogations vis-à-vis du modèle de développement économique de notre région.

Plus que jamais le changement d'échelle de l'ESS dans notre région a besoin de nos alliances et de nos coopérations pour apporter des solutions et des services utiles à nos entreprises. Inventer ces réponses nous appartient, plus de cohérence et de synergie entre nos actions sont possibles.

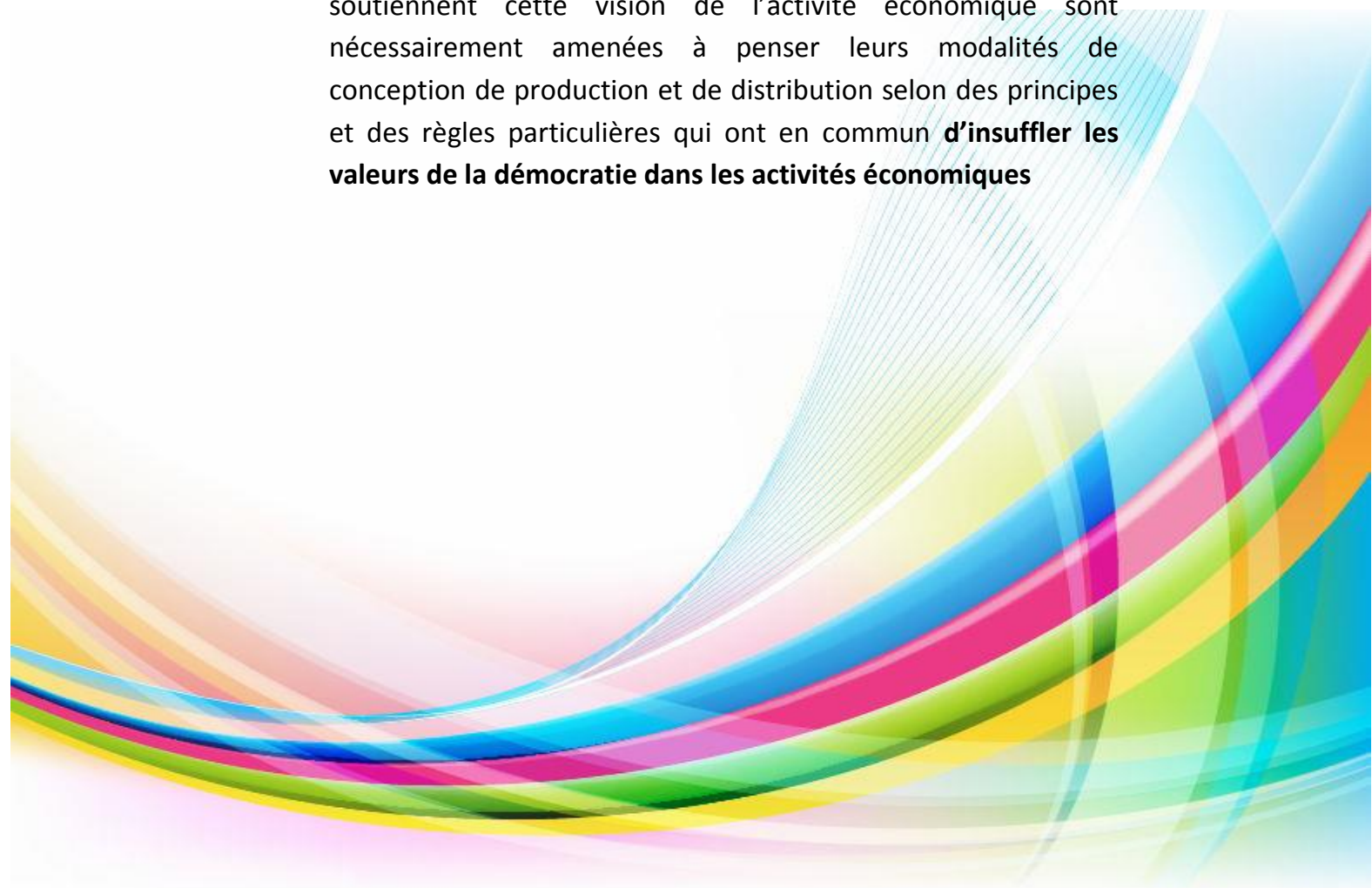
L'année 2014 nous permettra de contribuer encore davantage à l'amélioration du processus de notre offre de services commune aux entreprises de l'ESS.

**Michel FAURE**



La Chambre Régionale de l'Économie Sociale et Solidaire de Provence-Alpes Côte d'Azur (CRESS PACA) promeut les activités sociales et économiques qui visent la dignité de chaque être humain et mobilisent les ressources nécessaires à la satisfaction des besoins essentiels des citoyens.

- Quelle que soit la place de chacun dans une société donnée, le bien-être et le progrès social reposent sur l'émancipation, la promotion et la responsabilisation du citoyen
- Pour y parvenir, le citoyen doit être considéré simultanément comme producteur et consommateur des biens et services produits
- Dans cette vision, le progrès économique est soutenable s'il est mis au service du progrès social : la multiplication des biens est un support à la multiplication des liens
- Les organisations de l'Économie Sociale et Solidaire qui soutiennent cette vision de l'activité économique sont nécessairement amenées à penser leurs modalités de conception de production et de distribution selon des principes et des règles particulières qui ont en commun **d'insuffler les valeurs de la démocratie dans les activités économiques**



## LES QUATRE AXES DU PROJET DE LA CRESS PACA

En 2013, la CRESS PACA a engagé une démarche de révision de son projet stratégique afin, d'une part d'anticiper les évolutions de la loi cadre sur l'ESS, et d'autre part d'accompagner à la modification de son modèle économique.

La mise en œuvre du projet de la CRESS PACA s'articule désormais autour de quatre axes stratégiques :

- ❶ Représenter les spécificités de l'entrepreneuriat privé collectif à lucrativité limitée
- ❷ Promouvoir et informer de la réalité de l'ESS
- ❸ Consolider et développer les entreprises de l'ESS
- ❹ Faire progresser la qualité de l'emploi

## LES METIERS DE LA CRESS PACA

### ANIMER

La CRESS PACA en collaboration avec ses adhérents active une dynamique de mise en réseau des acteurs parties prenantes du développement de l'ESS

### INFORMER

La CRESS PACA anime différents supports d'information, édite des publications et participe ou organise des événements dédiés à l'ESS

### ACCOMPAGNER

La CRESS PACA propose des appuis opérationnels outillés et ciblés pour consolider le développement économique et social des entreprises

### EXPERIMENTER

La CRESS PACA favorise l'émergence de nouveaux projets de soutien à l'ESS dans le cadre d'expérimentations partenariales



## LES DOMAINES D'EXPERTISE DE LA CRESS PACA

La CRESS PACA a professionnalisé son savoir faire technique dans différents domaines :

### 🔗 **L'étude économique**

- Conseil (qualification de l'information, appui méthodologique)
- Outils d'aide au pilotage et à la décision

### 🔗 **L'accompagnement des organisations de l'économie sociale et solidaire**

- Le développement des coopérations économiques
- Le développement de la qualité de l'emploi

### 🔗 **L'ingénierie de projets partenariaux expérimentaux**

- Mise en place d'un accompagnement permettant l'appropriation de la démarche globale par les acteurs
- Définition des programmes d'action et constitution des groupes de travail et suivi de ces groupes

### 🔗 **L'accompagnement de programmes, dont ceux relevant de crédits européens**

- Mobilisation des moyens nécessaires, humains, techniques et financiers
- Elaboration d'un système de suivi (procédure) et d'analyse des actions

### 🔗 **Le développement économique territorial**

- Identification et implication des acteurs locaux qui ont un rôle à jouer dans la stratégie développée
- Etablissement d'un projet partenarial

### 🔗 **Le développement de l'innovation sociale**

- La reconnaissance institutionnelle
- La caractérisation des pratiques des entreprises de l'ESS



## L'ORGANISATION REGIONALE DE LA REPRESENTATION DE L'ECONOMIE SOCIALE ET SOLIDAIRE

### LES TRAVAUX DES MEMBRES DE LA CHAMBRE REGIONALE

La fonction politique de la Chambre Régionale se nourrit de l'intensité de sa gouvernance et de l'enrichissement de la réflexion et des axes stratégiques définis par ses membres.

Instances	Fréquence en 2013	Estimation heures bénévoles
Assemblée générale	1 assemblée générale	120 heures
Conseil d'administration	4 conseils	430 heures
CODIR	20 comités	360 heures
Bureau	5 bureaux	225 heures

Plus de **1 100 heures** de travail bénévole sont recensées dans le cadre de la gouvernance et des travaux des administrateurs de la Chambre Régionale pour cette année 2013.

### LA PARTICIPATION DE LA CHAMBRE A DIFFERENTES INSTANCES PENDANT L'ANNEE 2013

La prise en compte de la Chambre Régionale par les acteurs de la vie publique locale passe par l'organisation d'actions de représentations au sein de différentes instances de la région Provence-Alpes-Côte d'Azur. L'occupation de ces différents postes permet de construire des relations politiques et d'associer la Chambre Régionale dans des implications stratégiques.

La CRESS demandera, encore et toujours, à être invitée aux manifestations et aux concertations au même titre que les autres chambres consulaires, compte tenu de sa représentativité.

Pour l'année 2013, ces représentations ont été les suivantes :

Instance	Représentation	Fréquence
<b><u>CESER</u></b> Le Conseil Économique Social et Environnemental Régional	La Chambre Régionale dispose de 3 sièges dans le 3 <sup>ème</sup> collège dont deux Vice-présidences	Participation aux plénières et aux Commissions
<b><u>Comité de pilotage « inter fonds » européens</u></b> une instance stratégique partenariale des fonds européens FSE, FEDER, FADER	La Chambre Régionale est associée au Comité de Pilotage dans la catégorie « Organismes consulaires »	1 Comité par an



<b><u>DIIESES</u></b>  <b>Délégation Interministérielle à l'Innovation, l'Expérimentation Sociale et l'Économie Sociale.</b>	Représentation régionale assurée par le SGAR	1 /an - Plan d'action annuel 1 / an - Évaluation 1 / an - Projets complémentaires
<b><u>SR2DE</u></b>  Le Schéma Régional de Développement Durable et de l'Emploi du Conseil Régional PACA	La Chambre Régionale est associée au comité de pilotage stratégique	Participation aux réunions de révision du SR2DE (Ateliers des Fabriques)
<b><u>SRADDT</u></b>  Le Schéma Régional d'Aménagement et de Développement Durable du Territoire	La Chambre Régionale est associée en tant que partenaire	1 réunion par territoire et les réunions du Conseil scientifique
<b><u>Copil des PRIDES</u></b>  <b>Comité de pilotage des Pôles Régionaux d'Innovation et de Développement Économique Solidaire</b>	La Chambre est membre des Comité de Pilotage des 29 PRIDES en tant que consulaire	1 Copil par an par Prides
<b><u>CDC 13</u></b>  Le Conseil Départemental de Concertation du département du 13	La Chambre Régionale a un siège	Participation aux plénières et aux Commissions 1 Audition
<b><u>CNCRES</u></b>  <b>Le Conseil National des CRES(S)</b>	La Chambre est membre du Bureau et participe activement aux Groupes de travail et aux DIRCRESS	10 Bureaux, 4 CA, 1 AG, 2 séminaires, 3 DirCRESS 7 Groupes de travail
<b><u>Copil ELITE</u></b>  <b>Expérimentation Locale pour l'Insertion Territorialisée des Etudiants mis en place par l'Université de Provence</b>	La Chambre Régionale participe à ce comité depuis 2009	2 réunions par an
<b><u>CREER</u></b>  <b>Contrat régional pour l'Emploi et une Economie Responsable</b>	La Chambre Régionale a participé au groupe « Développer l'articulation entre l'emploi et formation » et « Favoriser l'égalité professionnelle »	3 réunions par an
<b><u>CCREFP</u></b>  <b>Sous commission Emplois d'Avenir</b>	La Chambre Régionale est invitée à participer à la sous commission Emplois d'Avenir	1 réunion tous les deux mois en 2013

### Réalisations et livrables 2013

#### Stratégie régionale de l'Etat de soutien à l'économie sociale et solidaire

- Participation à la définition de la déclinaison régionale des objectifs stratégiques de l'Etat en matière d'accompagnement à l'ESS (3 réunions préparatoires)
- Nomination de 6 délégués territoriaux de l'ESS représentants la CRESS auprès des services de l'Etat (DIRECCTE – SGAR)
- Participation à la 1<sup>ère</sup> séance de travail des représentants territoriaux de l'Etat en responsabilité de l'ESS, le mardi 11 juin 2013

## Réalisations et livrables 2013

### Comités Territoriaux Education Formation Emploi - COTEFE

- Production d'une note de synthèse sur les chiffres clés de l'ESS dans les COTEFE de la région Provence-Alpes-Côte d'Azur (Cannes – Antibes, Menton - Vallée de la Roya –Nice, Marseille – Aubagne et Aix-en-Provence)
- Participation de la CRESS PACA au travers de la mobilisation de ses administrateurs

### Conseil Economique, Social et environnemental de la région – CESER

- Rédaction de deux supports d'intervention sur les thématiques de :
  - o « L'emploi des jeunes dans l'ESS en PACA » mars 2013
  - o « Les monnaies complémentaires locales » mars 2013

### Ministère Délégué à l'Economie Sociale et Solidaire et à la Consommation

Contribution au Rapport de mission de Philippe Frémeaux à Monsieur Benoît Hamon, Ministre délégué en charge de l'Économie sociale et solidaire et de la Consommation : « L'évaluation de l'apport de l'économie sociale et solidaire » (sept 2013)

### Schéma Régional de Développement Economique Durable (SR2DE)

- Participation aux séances de travail
- Coordination d'une contribution collective des acteurs de l'ESS (APEAS, Coorace et CRESS) en région « Contribution écrite aux Assises régionales de l'économie de proximité en PACA », septembre 2013





## LE SEMINAIRE ADMINISTRATEURS et SALARIES A AIX EN PROVENCE

---

Le 20 décembre 2013 à Aix-en-Provence, à la Baume les Aix, s'est tenu le séminaire stratégique de la Chambre Régionale.

Ce séminaire « hors des murs » a été l'occasion pour les administrateurs et les salariés de mettre en perspective le contexte du projet de la loi cadre sur l'ESS, des lois de décentralisation, ainsi que les travaux engagés par la Région autour de la rénovation de son SRDEII. A partir des différents travaux de la journée, les administrateurs ont fait émerger la nécessité de :

- Renforcer l'ancrage territorial de l'ESS, notamment au travers des UTESS
- Renforcer la coordination des différents acteurs de l'ESS qui se rassemblent au sein de la CRESS
- Développer des services aux entreprises de l'ESS afin de dynamiser leur développement

Cela devra se traduire notamment en 2014, par :

- L'organisation du chantier d'harmonisation des 22 CRESS françaises qui nécessitera une adoption statutaire supplémentaire dans notre région
- La définition d'actions de communication, de plaidoyer et de lobbying, dans le respect de l'activité représentative de chacun de nos membres, pour valoriser les apports des nos entreprises et défendre les intérêts de l'ESS
- La poursuite des travaux engagés dans le cadre du projet de notre CRESS sur la structuration et la communication sur des services de développement économique pour les entreprises de l'ESS

Notre CRESS, en tant que structure de rassemblement, de représentation et d'impulsion des coopérations pour les acteurs de l'ESS à l'échelle de notre région, devra pour mettre en œuvre son plan d'action s'appuyer sur plusieurs leviers qui ont été arrêtés pendant ce séminaire :

1. Construire une vision d'avenir forte et la communiquer
2. Concrétiser le changement du modèle économique de la CRESS PACA
3. Développer l'offre de services de la CRESS PACA
4. Consolider la logique de mutualisation avec les CRESS : RA – LR & Bourgogne
5. Concrétiser des alliances stratégiques et économiques
6. Développer les synergies entre les adhérents



## LA STRUCTURATION DES UTESS

L'année 2013 a permis d'engager le processus de mise en œuvre d'unités territoriales responsables de la déclinaison de missions fédérales de la CRESS PACA dans le département concerné :

- Chaque unité territoriale est une personnalité juridique distincte de la CRESS PACA, dont le projet est plus large que les missions qui lui sont confiées. Exemple : UDESS 05 – PROMESS 84
- Chaque unité territoriale devient adhérente de la CRESS PACA (Réforme statutaire 2012 de la CRESS PACA)

La constitution d'une parole organisée des acteurs de l'ESS dans les territoires vise à :

- Contribuer à une meilleure organisation de la promotion de l'ESS
- Contribuer à une meilleure représentation des réalités et des besoins des organisations de l'ESS
- Contribuer à développer une logique coopérative autour de projets territoriaux

Le travail de la CRESS PACA a concerné la « formalisation » de 4 unités territoriales pendant cette année 2013 :

- Dans les Alpes de Haute-Provence : Avec l'UDESS 04
- Dans les Hautes-Alpes : Avec l'UDESS 05
- Dans le Vaucluse : Avec PROMESS 84
- Dans les Alpes-Maritimes : Avec l'UTESS 06

Cette formalisation a demandé :

- **Pour l'UDESS 05 :**
  - Deux séances de travail avec les membres du bureau de l'UDESS 05
- **Pour PROMESS 84 :**
  - Deux séances de travail avec les membres du bureau de PROMESS 84
- **Pour l'UDESS 06 :**
  - L'invitation conjointe avec la Mutualité Française de 2 réunions territoriales à destination des organisations de l'ESS du département
  - Deux séances de travail complémentaires avec la Mutualité Française et la CLAIE
- **Pour l'UDESS 04 :**
  - Des rendez-vous individuels avec les membres du groupe promoteur du projet : La Ligue – Sport Objectif - Le PILES 04 – La Mutualité Française
  - Deux séances de travail avec un collectif d'acteurs du département avant la constitution de l'association de préfiguration
  - L'animation d'un séminaire stratégique à destination du collectif d'acteurs sur l'approfondissement des axes prioritaires de leur projet et sa feuille de route



## LE DEVELOPPEMENT DES DYNAMIQUES PARTENARIALES ET LA CONNAISSANCE DU SECTEUR

### L'OBSERVATOIRE REGIONAL DE L'ECONOMIE SOCIALE ET SOLIDAIRE

L'Observatoire Régional de l'Économie Sociale et Solidaire (ORESS PACA) :

- mesure la place et l'évolution de l'économie sociale et solidaire en région Provence-Alpes-Côte d'Azur,
- diffuse aux acteurs et décideurs de la région les informations utiles aux actions nécessaires au renforcement des entreprises et au développement de l'emploi, en lien avec l'économie sociale et solidaire,
- favorise la coopération d'entreprises et les synergies d'acteurs de l'économie sociale et solidaire en identifiant les éléments utiles au développement économique régional et en initiant les modes opératoires adéquats à ce développement.

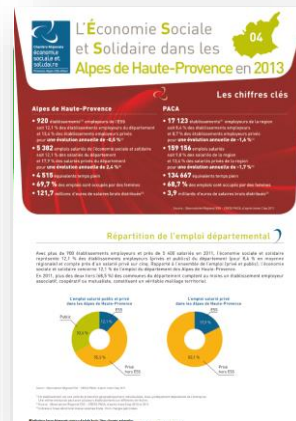
Les travaux de l'Observatoire Régional permettent d'apporter des informations quantitatives et qualitatives sur l'économie sociale et solidaire, de proposer une meilleure visibilité et lisibilité des évolutions du secteur et de mettre à disposition des analyses, outils, questionnements destinés à favoriser la prise de décision.

**L'outil sagess.pro a continué à faire progresser son nombre d'utilisateurs qui a atteint à la fin de l'année près de 400 utilisateurs.**

#### Les animations de l'Observatoire de l'ESS >>>

**Contribution de l'Observatoire au Rapport sur « L'évaluation de l'apport de l'ESS »** mission de Philippe Frémeaux pour le Ministre Délégué Benoit Hamon (animation d'une remontée nationale de l'ensemble des Observatoires de France, lien avec l'INSEE...). Production d'une **grille de caractérisation de l'Innovation sociale** en partenariat avec l'AMU/LEST-CNRS présentée lors du Séminaire régional. Participation au **Programme Expérimental de Soutien à l'Innovation Sociale (PESIS)** par l'apport de l'expertise de l'Observatoire notamment auprès de la DRJSCS au travers de différentes réunions. **Animation auprès de 6 CRESS** (Auvergne, Corse, Ile de France, Languedoc-Roussillon, Pays de la Loire et Rhône-Alpes) à la mutualisation de données sur différentes échelles territoriales de projet (PNR, arrondissements) et sur le secteur du sport – Intervention au **Master Ergologie AMU** - Intervention au **Master RH-ESS AMU**. Participation de l'Observatoire au **module méthodologie de projet** du Master Ressources Humaines – ESS AMU

**Les Publications de l'Observatoire de l'ESS >>> Le Panorama de l'ESS en région** : actualisation des chiffres clés de l'ESS dans la région PACA. 16 pages. Adaptation des données traitées et mesurées aux besoins des acteurs : intégration dans les données métiers de la fonction publique d'Etat (évolution du secteur de la formation et enseignement), la mesure des départs à la retraite par métier, (information utile dans le cadre de l'évolution de la politique nationale d'aide à l'emploi) et l'approfondissement de l'analyse de la structure du tissu d'entreprise de l'ESS sur le territoire : taille d'établissements, nombre de TPM, PME... - **6 plaquettes départementales sur l'ESS** : Actualisation des chiffres clés de l'ESS dans les départements. Intégration de données territoriales, à l'échelle des intercommunalités (communauté de commune, d'agglomération, métropole...) - **Appui auprès du CNCRES pour la réalisation de la 2<sup>ème</sup> édition de l'Atlas National commenté de l'ESS** (en France et dans les régions) - **Réalisation de chiffres clés, panoramas et/ou portraits de l'ESS dans différents territoires** : Communauté d'agglomération Rhône Alpilles Durance. Parc National de Port Cros. Parc Naturel Régional du Luberon. PNR en projet de la Sainte Baume. Ville de Vitrolles. Ville de Carpentras. Communauté d'agglomération Arles, Crau, Camargue Montagnette. Communautés de communes Sud 04, Luberon Durance Verdon et Intercommunalité du Luberon Oriental. Les 9 zones du territoire vaclusien. Communauté d'agglomération du Pays d'Aix-en-Provence. Commune de Saint-Maximin La Sainte-Baume. Ville de Brignoles. Pays la Provence Verte. Communautés d'agglomération Dracénoise et Var Estérel Méditerranée (CAVEM). Communautés de commune du Golfe de Saint-Tropez, du Pays de Fayence et Artuby Verdon. **Parution semestrielle des données conjoncturelles de l'ESS en région PACA** en format numérique sur le site Internet de la CRESS PACA, dans [sagess.pro](http://sagess.pro) et envoi dans la newsletter « l'Etoile » (Baromètre n°2 juin 2013 – Baromètre n°3 décembre 2013).



L'Observatoire Régional de l'ESS PACA produit une veille conjoncturelle du champ de l'ESS en région pour éclairer la prise de décision (Etat, collectivités territoriales, producteurs d'analyses économiques et observateurs...). Il situe ses analyses et ses mesures structurelles de l'Observatoire dans différents contextes et thématiques (branches et filières, fédérations et unions d'entreprises de l'ESS). Il permet ainsi d'apporter une veille ciblée aux acteurs du territoire (Acteurs de l'ESS).

Cette contribution de données socioéconomiques utiles aux développeurs territoriaux (agents de développement territorial, porteurs de projets, animateurs de territoire, réseaux) s'est enrichie de la création d'une nouvelle ligne éditoriale : **Les Focus de l'Observatoire**. Sur un format de 8 pages, cette nouvelle collection associe le partenariat d'une ressource experte du territoire régional.

#### Les Focus 2013 de l'Observatoire >>>

- « **ESS et Territoires** » - N°1, ce premier numéro vient compléter les publications chiffrées de l'Observatoire, notamment le panorama régional et les panoramas départementaux. L'objectif est de rendre accessible des données pour les acteurs des intercommunalité, Pays, PNR... Il aborde également le lien étroit entre les structures de l'ESS et l'environnement du territoire. Ce numéro a été publié avec les contributions de l'ARDL, faisant suite à des rencontres de travail.
- « **Culture et ESS** » - N°2, ce deuxième numéro porte sur une entrée sectorielle. Ce travail a été réalisé en partenariat avec l'ARCADE (plusieurs réunions de travail ont été réalisées au cours du 2<sup>ème</sup> semestre 2013) qui apporte au fil du document des éclairages qualitatifs sur l'analyse de la filière en région.

## LES CYCLES DE RENCONTRES PROFESSIONNELLES

Afin de trouver les moyens de répondre aux enjeux transversaux des familles qui composent la Chambre Régionale, il est proposé chaque année l'organisation de journées de travail.

Ces journées de débat permettent par le dialogue et la coopération, de définir des positions claires relatives aux enjeux de développement des organisations de l'ESS.

### Atelier Logement et Habitat - Nîmes

Le 10 octobre 2013 à La Table de Cana, en partenariat avec la **CRESS Languedoc-Roussillon**, la **MACIF Provence-Méditerranée**, **Habitat et Humanisme** et **Amallia**, les parties prenantes de la thématique « Logement et Habitat » ont pu partager et mutualiser leur connaissance sur le secteur, faire la promotion de l'ESS et des textes législatifs récemment votés (loi ALUR et projet de loi sur l'ESS) auprès des acteurs de la filière. Cet atelier s'est prolongé par la participation de la CRESS PACA aux 3èmes Rencontres Nationales du Logement et de l'Habitat (RNLH – 150 personnes) du 8 novembre 2013 à Aubagne au travers de la rédaction d'une contribution et de la co-animation d'une mini-conférence : « Habitat et Economie Sociale et Solidaire ».



**70 personnes** (élus, techniciens, bailleurs, acteurs associatifs et coopératifs, financeurs, médias) ont participé à cet atelier.

### ATELIER Emplois d'Avenir

Le 29 mars 2013, dans les locaux de Pays d'Aix Association à Aix-en-Provence

Ce 12<sup>ième</sup> atelier avait pour objectif de proposer un espace d'échange aux employeurs de notre champ, et aux opérateurs et prescripteurs du dispositif (Missions locales, Pôle Emploi, Direccte, Conseil Régional, ...) sur les 1ères expériences d'embauche et d'accueil de jeunes en Emploi d'Avenir. Cette rencontre a donc été l'occasion :

- De Questions – Réponses précises sur les modalités de recrutement des jeunes
- D'un riche échange sur les besoins de formation des jeunes accueillis et des réponses à disposition sur le territoire
- De prendre connaissance des initiatives de coopération et de mutualisation prises par des adhérents de la CRESS PACA pour faciliter l'organisation du parcours de professionnalisation des jeunes bénéficiaires d'un emploi d'avenir (FSPVA – UNAT PACA)



- De partager des vigilances dans la montée en charge du dispositif, qu'il s'agisse de l'enjeu d'une réelle montée en qualification des jeunes en emploi, ou encore de celui de la forme du soutien public qui ne doit pas se substituer au soutien à l'activité des acteurs de l'ESS

Enfin cet atelier a nourri le mandat de la CRESS PACA au sein de la commission emplois d'avenir du CCREFP où elle siège en tant qu'invité permanent.

**40 personnes** ont participé à cet atelier.



## L'APPUI DES ACTEURS SUR LES TERRITOIRES

Fortement ancrées sur nos territoires, les structures de l'économie sociale et solidaire représentent un gisement conséquent d'emplois et d'activités qui renforce les liens sociaux et l'attractivité territoriale.

La mise en réseau de ces structures permet de développer les interconnaissances entre acteurs de l'économie sociale et solidaire du territoire afin de favoriser le développement de leurs échanges économiques et d'impulser de nouveaux projets de territoire.

Cette structuration en réseau constitue par ailleurs le moyen permettant d'accéder à une relation plus développée avec les collectivités locales et décideurs locaux.

La Chambre Régionale est au service des acteurs des territoires. Elle assure un appui visant, selon les réalités locales à **faire émerger, accompagner la conception, lancer ou encore pérenniser les démarches de mise en réseau des acteurs parties prenantes du développement territorial de l'ESS.**

### Les appuis 2013

#### L'appui aux animateurs des contrats locaux de développement de l'ESS (CLDESS)

ACCM – Saint-Rémy – Valbonne Sophia Antipolis – La CAPAP

- Co-organisation avec le SDES (Région PACA) 2 rencontres Inter-CLDESS les 18 juillet à Brignoles et le 12 décembre à Aix en Provence, avec pour objectifs de développer l'interconnaissance entre les acteurs et de favoriser les échanges d'expériences et de pratiques
- Participation aux COPIL des CLDESS ainsi qu'à des réunions spécifiques (appel à projets ESS proposé par la CAPAP, démarche « Ecodéfis »)
- Appuis techniques ponctuels. Exemple : Appui à l'élaboration du cahier des charges pour la réalisation d'un centre ressources en Arles.

#### Participation au projet « Valoriser les ressources locales par et pour les territoires ruraux »

En 2013, la CRESS PACA a pris part aux travaux **du Réseau Rural régional** en s'impliquant dans le groupe pilote du projet "*Valoriser les ressources locales par et pour les territoires ruraux*".

Au cours des mois de mai et de juin 2013, l'ensemble des acteurs impliqués dans ce projet se sont retrouvés pour analyser collectivement 4 expériences locales. Le « groupe pilote » s'est ensuite attelé à faire ressortir de ces journées des repères méthodologiques utiles à tout territoire désireux de se lancer dans une démarche de valorisation de ses propres ressources. Ces repères seront diffusés au début de l'année 2014 dans un guide à l'attention des élus, des techniciens et de leurs partenaires.

Cette démarche partenariale a par ailleurs facilité notre mise en relation avec d'autres acteurs régionaux du développement économique. Le travail de concertation au travers des différents groupes de travail a permis d'envisager des synergies entre nos stratégies d'intervention en faveur du développement d'une économie de proximité.



## LA COOPERATION INTERNATIONNALE

### Tanger-Tetouan (Maroc) : appui à la préfiguration d'un Observatoire de l'économie sociale et solidaire

Pour mettre en valeur l'ESS dans la région Tanger-Tétouan, un Projet d'Appui à la mise en place d'une Politique Régionale de l'ESS (PRESS) est lancé en milieu d'année 2012 dans le cadre d'un partenariat pour une période de trois ans (les deux régions, le RADEV, la CCI de Tanger, CRESS PACA et Energie Alternative). Les objectifs du projet reposent sur l'élaboration d'une stratégie locale de l'ESS à travers la création d'une Maison de l'ESS et le développement d'actions pilotes dans le secteur de l'ESS.



Dans le cadre de cet accord de coopération décentralisée avec la Région Provence-Alpes-Côte d'Azur, la CRESS PACA s'est rendue dans la région de Tanger-Tétouan à deux reprises, en avril et décembre 2013. Ces deux déplacements ont été organisés afin de permettre la tenue de deux sessions de la Plateforme de Création d'activité économique et Microcrédit, l'organisation de deux comités de pilotage, la rencontre avec différents acteurs du développement local et de l'ESS (Artgold, ADS, ODCO, Radev, différentes coopératives et associations de la région...).

La session de la plateforme a eu lieu le 18/04/13 sur la thématique du renforcement des capacités des porteurs de projet. Elle a réuni 30 personnes. Cette session a permis de dégager des pistes concrètes d'actions. La séance a commencé par la validation par les participants du diagnostic et s'est déroulée autour de 3 ateliers thématiques : un atelier relatif à la création d'activités, un autre relatif au développement d'activités économiques, et un dernier concernant la mutualisation et les outils communs à mettre en place. Un participant de chaque atelier a fait la restitution du plan d'action établi par chaque atelier dans le domaine concerné, afin que des initiatives concrètes puissent être mises en œuvre avant la prochaine réunion de la plateforme.



## LES EMPLOIS D'AVENIR

### L'ÉCONOMIE SOCIALE ET SOLIDAIRE, UN SECTEUR A PRIVILEGIER POUR LES EMPLOIS D'AVENIR

L'économie sociale et solidaire présente des atouts pour apporter aux jeunes les conditions d'une réussite professionnelle et personnelle. Elle s'investit afin que les emplois d'avenir constituent un véritable levier pour une insertion globale et durable. La CRESS PACA, dans le cadre de la





concertation de l'Etat et de la Région PACA auprès des acteurs du territoire, s'est engagée à assurer auprès des acteurs de l'ESS :

- **la promotion du programme « Emplois d'Avenir »** : faciliter l'accès aux outils, mutualisation des ressources disponibles, organisation de réunions d'information...
- **la sensibilisation des employeurs de l'ESS** : consultation des réseaux et mouvements de l'ESS, recenser les besoins des acteurs de l'ESS...
- **la mise en relation des acteurs** (prescripteurs, OPCA, collectivités...) qui agissent dans le dispositif des emplois d'avenir avec les réseaux de l'ESS, en matière de tutorat, formation, création d'un kit Emplois d'Avenir dans l'ESS...
- **et s'attachera, avec ses adhérents, de concourir à créer les conditions de pérennisation** des contrats d'avenir par la construction de synergies entre les différents secteurs de l'ESS.

### Les réalisations en 2013

- Organisation de **plusieurs rencontres avec les représentants des Missions locales et de Pôle Emploi** et participation au séminaire de rencontre des 29 référents Emplois d'Avenir dans les missions locales.
- Organisation de **réunions entre les réseaux, fédérations, unions** avec les interlocuteurs des Missions Locales et Pôle Emploi
- **Création et publication du Guide Régional Emplois d'Avenir** à destination des Employeurs de l'ESS en région contenant **26 fiches** :
  - Des fiches décrivant les critères d'éligibilité
  - Des fiches prescripteurs
  - Des fiches filières avec des estimations du reste à charge (sanitaire, services à la personne, sport, animation, culture, tourisme social...)
  - 5 fiches OPCA (intervenant dans l'ESS)
  - Des fiches accompagnements (réseaux, DLA, Conseil Régional...)
- **Création d'une lettre d'information entre les référents Emplois d'Avenir** dans les départements
- Rédaction de **2 contributions pour les séances du CCREFP** dans sa Commission Emplois d'Avenir (poids de l'ESS, nombre d'emplois d'avenir, secteur d'activité, remontée des réalités pour les entreprises de l'ESS...).
- **Audition de la CRESS PACA et de l'USGERES au CESER** sur l'emploi des jeunes dans l'ESS et les Emplois d'Avenir (traitement de données, rédaction d'un support visuel, présentation...)
- **Formalisation d'un outil de reporting** des actions mises en œuvre par les référents Emplois d'Avenir dans les territoires (réunions d'information, mailings, petits déjeuners, cellule opérationnelle...)
- **Campagnes de promotion régionale du programme « emplois d'avenir »** : Création d'une page spécifique et dédiée sur le site Internet : <http://www.cresspaca.org/services-appui-emplois-avenir.html>. **Création d'une rubrique spécifique des actualités sur les Emplois d'Avenir** et mise en ligne des actualités (régionale et nationale). **Rédaction de descriptif synthétique de témoignages de pratiques** mises en place par des entreprises ainsi que des témoignages de jeunes (Journal Expression du Mois de l'ESS 2013). **Organisation de réunions régionales** : Les 29 mars et 02 octobre 2013 à Aix en Provence : présentation du dispositif des emplois d'avenir et des spécificités liées à l'ESS



## LA CONSTITUTION ET LE LANCEMENT DU POLE EMPLOYEUR DE L'ESS

La mise en place du Pôle Employeur permet à l'Economie Sociale et Solidaire de :

- Prendre progressivement sa place dans le dialogue social territorial
- Faire émerger des actions concertées en lien avec des orientations nationales de l'USGERES (santé au travail, dialogue social territorial et sécurisation des parcours professionnels dans l'ESS) et d'UNIFED
- Travailler de manière paritaire sur des problématiques prioritaires recensées par les partenaires sociaux, l'Etat et le Conseil Régional PACA, et des personnes ressources

La CRESS PACA, dans le cadre de son Pôle Employeur, est amenée à assurer pour le compte des syndicats d'employeurs une fonction d'animation, entendue de la manière suivante :

- Faciliter la rencontre et l'échange entre les acteurs (partenaires sociaux et autres acteurs des territoires)
- Favoriser une meilleure interconnaissance entre ces acteurs
- Construire une vision partagée de l'ESS sur les territoires
- Susciter l'engagement des acteurs
- Faire émerger de l'action locale

### Animation 2013

Le jeudi 11 avril 2013, l'USGERES (Union des Syndicats et Groupements d'Employeurs Représentatifs dans l'Economie Sociale), l'UNIFED (syndicat d'employeurs du secteur sanitaire, médico-sociale et social privé à but non lucratif) et la CRESS PACA ont lancé, en présence de Michèle TREGAN, Vice-présidente du Conseil Régional Provence Alpes Côte d'Azur, déléguée à l'emploi et à l'Economie Sociale et Solidaire, le Pôle Employeur de l'Economie Sociale et Solidaire.

**A l'occasion de ce lancement, un petit déjeuner/débat sur le thème « Le rôle et le positionnement des syndicats d'employeurs de l'ESS dans les politiques régionales et emploi » a réuni les employeurs de l'ESS, les juges prud'homaux de l'ESS, les représentants des collectivités territoriales et les représentants des OPCA Uniformation et Unifaf.**

Les échanges ont porté sur le positionnement des syndicats d'employeurs de l'ESS dans le dialogue social national et territorial, sur la territorialisation des politiques publiques et la représentation employeur en région, et enfin sur les enjeux territoriaux et la dynamique de coopération régionale. Cette matinée, qui a donné lieu à de riches échanges, s'est clôturée par la signature de **la convention partenariale CRESS PACA/USGERES/UNIFED**, qui définit les missions de ce Pôle Employeur.



## NOS MEMBRES FONT L'ESS DANS LES TERRITOIRES

Conférence de presse et inauguration du Moi de l'ESS, le 24 octobre 2013 au Pavillon M, à Marseille

# lescop

SOCIÉTÉS COOPÉRATIVES  
ET PARTICIPATIVES  
PACA CORSE

Alain MAÏSSA, président de l'Union Régionale des SCOP PACA, présent aux côtés de Michel FAURE, Président de la CRESS PACA, de Sandrino GRACEFFA, PDG de la SCIC SMartfr, coopérative de projets artistiques culturels et de Sam KHEBIZI, Directeur de l'Association Têtes de l'Art, ouvrait la 11<sup>e</sup> édition du mois de l'ESS sur fond de Capitale Européenne de la Culture.

Alain MAÏSSA, une fois présentées les SCOP de la Région (236 entreprises, près de 3000 emplois), a fait état du plan de développement mis en place, tant au niveau national que régional pour renforcer la présence des sociétés coopératives et participatives, à la fois au travers d'une dynamique de création de nouvelles entreprises que de soutien au développement des SCOP existantes.



La campagne de communication lancée par la Confédération Générale des SCOP

sur la transmission d'entreprises aux salariés, qui s'est déclinée en spot TV dans BFMTV, en un portail internet dédié [www.jettransmetsamesalaries.fr](http://www.jettransmetsamesalaries.fr), notamment, contribue à la réalisation de ce plan de développement.

Le projet de loi ESS s'est également trouvé au cœur de cette conférence de presse. Alain MAÏSSA s'est déclaré satisfait des mesures concernant spécifiquement les SCOP, notamment, le droit d'information préalable aux salariés avant la cession d'une entreprise, et le dispositif de SCOP d'amorçage, statut transitoire, permettant à un sociétariat salarié minoritaire à la reprise de se renforcer sur plusieurs années.



En partenariat avec

## Organisation des 4<sup>ème</sup> rencontres de l'ESS en Vaucluse

05 décembre 2013

à la cave coopérative de Mazan



**Objectif de ces rencontres :** réunir les professionnels et acteurs dans le cadre du mois de l'ESS, les **informer des enjeux majeurs de la future loi cadre ESS.**

**Plus de 110 personnes** ont participé à cet évènement.

Promess a fait intervenir toutes les instances en mesure de témoigner de l'impact économique possible de la future loi ESS avec comme objet de mieux appréhender les textes et les modalités d'action qu'elle va induire pour les associations, les coopératives et les mutuelles. La finalité étant d'être dans une position dynamique dès sa promulgation dans le courant de l'année 2014.

Puis en fin de journée, formaliser la création de l'UTESS 84 par la **signature des Présidents(es) de la Chambre Régionale d'Economie Sociale et Solidaire Provence-Alpes-Côte d'Azur et PROMESS 84, la**



**convention UTESS** (Unité Territoriale d'ESS) qui donne délégation départementale à PROMESS.

**La signature de la convention UTESS 84** scelle le partenariat entre la Chambre régionale de l'économie sociale et solidaire Provence-Alpes-Côte d'Azur et l'association Promess84 pour la création d'une Union

Territoriale de promotion, de développement de l'économie sociale et solidaire dans le Vaucluse.

Le partenariat vise un renforcement des représentations opérationnelles de l'ESS, le développement des actions économiques et des entreprises de l'ESS, la représentation, la promotion et le développement des structures de l'ESS et la volonté de jouer un rôle toujours plus actif dans le développement de l'ESS sur son territoire d'action.

### Une Plate-forme pour la formation des emplois d'avenir

Dans le cadre de la convention signée par le **FSPVA** avec l'Etat et la Région, **698 emplois ont été créés dans le secteur Jeunesse-Vie Associative en 2013.**

Afin de répondre aux enjeux de formation des emplois d'avenir, les membres du FSPVA ont fait le choix de mettre en place une instance de coopération, de mutualisation et de régulation par la création d'une **Plate-forme pour la formation des emplois d'avenir**, dans le champ de l'animation et du sport. Les personnes en emplois d'avenir ont aussi la possibilité d'intégrer les formations existantes et des formations spécifiques peuvent également être mises en place selon les besoins. Par ailleurs, des formations dédiées au tuteur ont été développées. De cette manière la plate-forme en mesure de répondre aux différents besoins rencontrés par les employeurs, qu'il s'agisse d'association, de collectivités locales ou d'entreprises, pour former les jeunes en contrats dans leur organisation.



Contact :  
FSPVA  
67, la Castellane - 13100 Marseille  
Tél. : 04 91 14 22 41  
mail : emplois-avenir@fspva.asso.fr

## 8ème Forum de l'économie sociale et solidaire des Hautes-Alpes

Pour la 8ème année consécutive, l'Udess 05 organisait le forum de l'économie sociale et solidaire le 29 novembre 2013 au Conseil Général des Hautes Alpes. Cette année l'événement avait pour thème la démocratie dans les entreprises et recevait Matthieu Hély, sociologue et co-auteur de l'ouvrage « L'ESS : de l'utopie aux pratiques ». Placé sous le signe de l'échange, de la participation et des ateliers collectifs ce 8ème forum a suscité intérêt et questionnements des personnes qui se

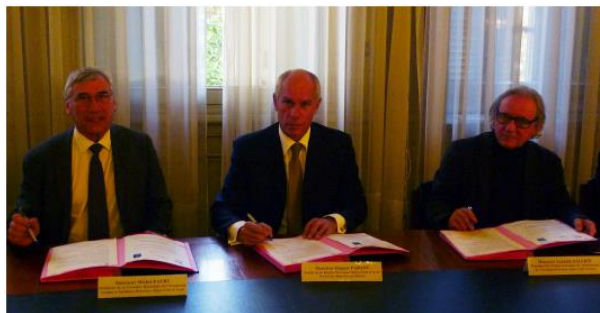


sont déplacées pour l'occasion. Il a, bénéficié de la présence du préfet des Hautes-Alpes, monsieur Pierre Besnard qui a introduit l'évènement par une élocution sur la pertinence de l'ESS dans le contexte actuel.



## Les emplois d'avenir dans le tourisme social et solidaire

Dans le cadre de la convention signée entre l'**UNAT PACA**, la Préfecture de Région et la CRESS PACA, l'UNAT PACA soutient ses adhérents dans cette démarche à travers l'information, la communication et la formation. L'Unat, sous le patronage de la Cress, a mis en place une plate forme de professionnalisation en regroupant en internat dans un village de Vacances de Saint-Cyr sur mer pour la première session de 6 semaines.



Il s'agit de **formations** préparatoires à la saison d'hiver et amenant à des titres professionnels dans les secteurs du service en salle, de la cuisine, de l'animation, de la maintenance des bâtiments et d'employés de collectivité.

Afin de réduire le risque de rupture de contrat la Plate-Forme de Professionnalisation assure un **suivi social** des jeunes durant la formation et un tutorat externe auprès des entreprises. Tout ceci est possible grâce aux financements de l'OPCA Uniformation et l'IRIS emploi d'avenir mis en place par la Région PACA.

## LE DEVELOPPEMENT ET L'ACCOMPAGNEMENT DES INITIATIVES ECONOMIQUES

Pour jouer son rôle politique, la Chambre Régionale doit se donner les moyens de mettre en œuvre des dispositifs ou des actions structurantes qui servent son projet dans le respect (dans la conduite de ses diverses initiatives et actions) de son principe de subsidiarité à l'égard de ses composantes. La reconnaissance par les collectivités territoriales et par l'État de cette capacité d'expertise de la Chambre Régionale est fondamentale dans la reconnaissance de notre logique consulaire. Elle positionne la Chambre Régionale dans les dispositifs de consultation des politiques publiques d'État et de collectivités territoriales.

La Chambre Régionale développe deux types de pratiques :

- Elle porte des programmes, des mesures ou des dispositifs de l'Europe, de l'État ou des Collectivités Territoriales.
- Elle accompagne le développement d'outils nouveaux qui seront prioritairement portés par ses composantes.

Le développement de ces moyens de soutien aux entreprises de l'économie sociale et solidaire en région Provence-Alpes-Côte d'Azur, participe par ailleurs :

- A la relation de la Chambre Régionale aux territoires et ses acteurs.
- A la diffusion du socle commun des fondements philosophiques et idéologiques de l'économie sociale et solidaire.
- A la reconnaissance de la Chambre Régionale comme partenaire incontournable de l'État et des collectivités territoriales.

### LE DISPOSITIF MICRO-PROJETS

Dans le cadre de la sous-mesure 4.2.3 du Fonds Social Européen « Renforcer l'accès aux financements européens de petits porteurs de projets associatifs » - Programme Opérationnel « Compétitivité régionale et Emploi » (2007-2013) , la Direction Régionale des Entreprises, de la Concurrence, de la Consommation, du Travail et de l'Emploi PACA (DIRECCTE) et le Conseil Régional PACA (au titre du PROGRESS – Service du Développement de l'Economie Solidaire), ont retenu la Chambre Régionale pour mettre en œuvre, en tant qu'organisme intermédiaire, le dispositif Microprojets sur les départements des Bouches-du-Rhône (13) et du Var (83).

A ce titre, la Chambre Régionale gère une subvention globale de plus de 1,2 million d'euros destinée à soutenir l'émergence d'environ 40 microprojets collectifs d'utilité sociale sur la période 2012-2013 au moyen d'un soutien financier plafonné à 23.000 € par projet (25.000 € si le projet prend en compte la priorité communautaire « Egalité femmes/hommes » de façon spécifique).

Cette subvention globale permet aussi à la Chambre régionale de réaliser ses missions d'Animation et d'Assistance Technique du dispositif Microprojets, confiées au Service Animation et Gestion.



### Les réalisations de l'année 2013

- **8 Réunions d'Informations Collectives (RIC)** organisées en 2013 par le Service Animation et Gestion du dispositif Microprojets : 185 participants (Marseille, Toulon, St Maximin, Vitrolles, Draguignan)
- La CRESS PACA a organisé **4 Comités de Sélection et de Programmation** de la sous-mesure FSE 4.2.3 :
  - 5 avril 2013 à l'ARCADE PACA (Aix en Provence)
  - 5 juillet 2013 à la CRESS PACA
  - 24 octobre 2013 à la CRESS PACA
  - 19 décembre 2013 au Conseil Régional PACA
- L'OI a reçu 80 dossiers, 48 furent présentés en Comité et **21 retenus** in fine pour un **engagement total de 477.977 €** (FSE + Région PACA) (engagement moyen de 22.700 € et taux de sélection final de 26,25%).  
Ces 4 Comités ont mobilisé 35 personnes au total, pour une moyenne de 8,75 participants.
- **14 Visites Sur Place** auront été réalisées, et la CRESS aura multiplié les temps de rendez-vous individuels en amont des rendus des Bilans Intermédiaires et Finaux
- Temps spécifiques d'Assistance Technique :
  - Participation de la CRESS PACA au séminaire régional sur la participation des fonds européens, le 08/07/2013 à la Villa Méditerranée.
  - Salon de la création d'entreprise en Provence Verte et Haut Var le 27/09/2013 à Brignoles (Maison de l'emploi et de la formation).
  - Réunions techniques avec les partenaires : par exemple, A.M.I., Intermade, ARCADE, FSPVA, FOL 83, CG 83, PILES de Draguignan...
  - Intervention Pavillon M : dans le cadre de Marseille Provence 2013, Capitale européenne de la Culture.
  - Interventions sur les finances solidaires, Maison des associations à Arles, 05/06/13

Au titre de l'année 2013, la CRESS PACA a réalisé **37 Contrôles de Service Fait**.

- 28 bénéficiaires Microprojets (opérations externes)
- La CRESS-PACA, service bénéficiaire des crédits d'Animation et d'Assistance Technique (opérations internes).

Tous les Contrôles de Service Fait réalisés par la CRESS PACA ont été mis en cohérence par l'Autorité de Certification.

Par ailleurs, la CRESS a été contrôlée à plusieurs reprises :

- 1 Contrôle Qualité Certification de l'Autorité de Certification
- 1 Contrôle Qualité Gestion interne (Groupement ATHOS-IRIS)
- 1 Contrôle Qualité Gestion interne externe réalisé par le cabinet Aramis

**Site dédié :** <http://cresspaca.org/services-appui-microprojet.html>

- Inscriptions en ligne
- Intranet dédié à destination des membres du CTS



## L'ADEC IAE

### Un Accord cadre en faveur du Développement de l'Emploi et des Compétences pour les salariés de l'insertion par l'activité économique.

Cet ADEC est un accord concerté entre l'Etat, les Fédérations représentatives de l'IAE - Chantier Ecole, FNARS, COORACE, UREI, CNLRQ - et l'OPCA Uniformation, articulé avec le programme de formations du Conseil Régional. Il est coordonné par la CRESS PACA. Il se traduit par la coordination et la mise en place de formations.



#### Les actions de formation de l'année 2013

- **60 formations** ont été financées en 2013 par l'ADEC (50/50 Etat/OPCA)
- Avec une moyenne de **140 heures de formation par personne** dans les secteurs du transport, du BTP, des espaces verts, de la logistique, de la sécurité.
- **60 000€ d'abondement** pour la formation des salariés en insertion
- **75 appuis directs** auprès de SIAE pour de l'appui au montage du dossier, pour de l'information, du conseil.

#### Coordination et gestion administrative

**Comité de suivi** : préparation de 4 rencontres avec l'Etat, UNIFORMATION et la Région pour le suivi des actions, afin d'apporter des réponses aux demandes des SIAE.

**Comité de pilotage** : préparation, animation, compte rendu de 2 comités de pilotage avec les partenaires sociaux, l'Etat, UNIFORMATION, le Conseil Régional, les réseaux de l'IAE et la CRESS

**Gestions des actions** : Réception et analyse de la complétude des dossiers. Analyse de la recevabilité des dossiers. Conseils auprès des SIAE. Réalisation du tableau de suivi des formations pour les salariés en insertion. Analyse et mise en œuvre des évaluations des formations réalisées.



## Le Centre Régional de Ressources et d'Animation (C2RA)

Le Centre Régional de Ressources de d'Animation est en charge de la coordination régionale du Dispositif Local d'Accompagnement (DLA) visant à consolider le développement économique et social des structures d'utilité sociale créatrices d'emploi. Son action générale pendant cette année 2013 s'est articulée autour de cinq missions :

- Apporter un appui au pilotage et animer le dispositif en région
- Accompagner les DLA dans la mise en œuvre de leurs missions pour viser la qualification et la cohérence du dispositif
- Organiser le développement sectoriel et transversal du dispositif
- Favoriser l'ancrage territorial
- L'articulation entre le local et le national

L'année 2013 a été spécifique à double titre :

- Nationalement et régionalement elle a représentée une période de travail sur le chantier stratégique du dispositif et sur la redéfinition des rôles et missions des opérateurs régionaux. L'année 2013 s'étant clôturée par l'appel à projet régional de renouvellement des opérateurs du dispositif régional
- Elle a marquée les « 10 ans » du dispositif. Cette date anniversaire a été l'occasion d'un séminaire régional, préparé et coordonné par la CRESS PACA, à Aix-en-Provence, le 22 octobre 2013. Il a réuni plus de 90 participants venus de toute la région.

### Les réalisations de l'année 2013

- Participation à **9 comités de pilotage locaux** dans les 6 départements
- Traitement et diffusion de **l'enquête satisfaction** réalisée auprès des bénéficiaires 2012 du dispositif
- Suivi et gestion de **2 comités de pilotage** du C2RA
- Production de **notes spécifiques à destination des pilotes** : Analyse de la relation financière avec les prestataires en région. Finalisation et diffusion d'un guide de procédure à destination des prestataires. Note de contexte et de problématisation sur le potentiel d'accompagnement des employeurs d'emplois d'avenir en région
- Production d'éléments de **diagnostic territorial régional** : Mise à jour des éléments de diagnostic dans la perspective de l'appel à projet de renouvellement des opérateurs DLA en région
- Participation à **six regroupements nationaux ou interrégionaux**
- Organisation, animation de **six inter-DLA** associant l'ensemble des opérateurs départementaux
- Réalisation d'une **plaquette « DLA MODE D'EMPLOI »**
- Un **accompagnement collectif mutualisé entre les DLA de la région**, en partenariat avec le COORACE et CHANTIER ECOLE, dans le cadre de la création de la branche professionnelle des ACI
- Un **séminaire régional**



## Le Dispositif Régional d'Accompagnement (DRA)

La Chambre Régionale a coordonné pendant cette année 2013 la fonction d'animation régionale du dispositif. Le DRA est composé de « Relais Locaux d'Accompagnement » dit « RLA ». Ces relais locaux d'accompagnement sont des outils de référence pour les porteurs de projets et les structures qui :

- Souhaitent créer leur activité ou un projet d'utilité sociale.
- Ont la volonté de consolider ou de développer leurs activités, et de pérenniser leurs emplois.
- Rencontrent des difficultés qui nécessitent un appui professionnel externe, notamment lors de périodes délicates dans la vie des structures.
- Appuient elle-même à l'émergence de projets d'utilité sociale.



L'année 2013 a prolongé le cycle d'ateliers d'échange de pratiques ouverts à l'ensemble des accompagnateurs des RLA de la Région en plus de la coordination régionale. Elle a également été marquée par le lancement de la mission d'évaluation du Conseil Régional PACA

### Les ateliers de l'année 2013

**L'atelier du 12 juillet 2013** a permis de travailler le socle commun à l'ensemble des réseaux sur 5 thématiques :

- Offre coopérative d'accompagnement
- Développement des compétences des accompagnateurs ESS
- Promotion de l'entrepreneuriat en ESS
- Partage d'une vision stratégique commune des besoins liés à l'accompagnement des structures de l'ESS en paca
- Ancrage territorial du dispositif

La chambre a présenté à cette occasion une cartographie de l'ensemble des réseaux. Cette journée a donné lieu à une note remise à l'ensemble des animateurs.

**L'atelier de travail du 05 novembre 2013** a permis de travailler avec l'ensemble des animateurs sur l'environnement et l'évolution de l'ESS en région :

- Loi ESS
- Décentralisation
- Politique de l'Etat, politique régionale, PTCE...

Enjeux prioritaires pour les animateurs :

- Contribuer à la structuration d'un pilotage élargi du dispositif en permettant notamment son articulation avec d'autres « fonctions » d'accompagnement en région PACA
- Animation du Réseau : Valoriser l'action du dispositif et les pratiques innovantes, favoriser le partage d'expériences entre les opérateurs, développer une culture commune du RLA
- Professionnaliser les chargés de mission : formation
- Evaluer et mesurer l'impact du dispositif : outil reporting

### Autres activités

- Participation aux auditions de l'organisme d'évaluation et production d'une note de synthèse
- Réalisation d'un temps d'échanges avec les chargés de mission du SDESS autour des remontées et bilan du DRA
- Participation à un temps d'échange entre RAMSESS & le DLA 13 sur l'articulation des dispositifs



## LES DIAGNOSTICS RENOUVELLEMENT GENERATIONNEL

---

La Chambre Régionale grâce au soutien de la région PACA a lancé cette année 2013 une ambitieuse étude auprès d'un panel représentatif d'entreprises de l'ESS.

### Rappel des objectifs

- Par un processus de diagnostic partagé, repérer, au sein des organisations de l'ESS, les points de fragilité de la ressource humaine et du modèle économique, potentiellement impactés par les prochains départs massifs à la retraite
- Ce diagnostic régional ainsi consolidé permettra d'alimenter la réflexion avec l'ensemble des partenaires sociaux (espace de dialogue social régional)
- Ces diagnostics se déclineront en synthèses sectorielles et territoriales
- Le besoin ainsi qualifié sur l'ensemble du champ de l'ESS permettra l'élaboration conjointe de plans d'actions concertés et partenariaux
- Préfigurer les fonctions d'appui de la plateforme RH coordonnée par la CRESS

### Des choix méthodologiques

- Une fonction ensemblière de la CRESS
- Un réseau d'experts issus des fédérations/unions ou acteurs territoriaux organisés de l'ESS
- Un panel représentatif d'entreprises de l'ESS de 3 à 50 salariés
- Une démarche de diagnostic partagé
- Un comité technique associant les financeurs, les représentants employeurs de l'ESS, les OPCA et des partenaires qualifiés

### Les réalisations de l'année 2013

- Un réseau de **32 diagnostiqueurs formés** et coordonnés par la Chambre Régionale
- 4 sessions de formation
- 2 regroupements régionaux des diagnostiqueurs
- 690 diagnostics programmés



## LA PROMOTION DE L'ÉCONOMIE SOCIALE ET SOLIDAIRE

### LA 11<sup>ème</sup> EDITION DU MOIS DE L'ÉCONOMIE SOCIALE ET SOLIDAIRE

En 2003, la CRESS PACA a créé le Mois de l'Économie Sociale et Solidaire. Depuis, la CRESS PACA a renouvelé cet événement tous les mois de Novembre.

L'objectif de la création d'un événement comme le Mois de l'ESS est double :

- Contribuer à la coordination d'initiatives portées par les acteurs de l'économie sociale et solidaire eux-mêmes (associations, coopératives, mutuelles et fondations).
- Rendre visible ce champ économique innovant et en croissance auprès des acteurs publics, des acteurs économiques régionaux et le grand public.

La 11<sup>ème</sup> édition en région PACA a permis l'organisation de plus de **60 manifestations** dédiées à l'ESS.

**A l'occasion de cette 11<sup>ème</sup> édition, la CRESS PACA a participé ou organisé :**

***Dans les Alpes de Hautes Provence :*** « Rencontre la démocratie dans les entreprises : 8<sup>ème</sup> forum ». Qui a permis la première signature de la convention cadre de partenariat avec l'UDESS O5, en tant qu'UTESS de la CRESS PACA - 29 novembre 2013

***Dans Alpes maritimes :***

- « *L'ESS : un atout pour le développement de nos territoires* ». Organisée par la Claie 06 – 29 novembre 2013
- « *2<sup>ème</sup> rencontre ESS de Valbonne* » : organisation de la « mini conférence » avec la Macif et la Claie – intervention de la CRESS – montage du dossier de partenariat avec la MACIF (cofinancement)

***Dans les Bouches du Rhône :***

**En Pays d'Arles :**

- Animation de l'atelier sur le « projet de loi cadre de l'ESS » lors de la journée d'inauguration organisée par l'ACCM – 4 novembre 2013
- Co organisation, en partenariat avec le COORACE et l'APEAS de la journée sur « *les Pôles Régionaux de coopération territoriale* » à Saint-Rémy de Provence : restitution d'une enquête sur les PTCE et animation de la journée – 6 novembre 2013

**A Marseille :**

- « *Les entreprises de l'ESS, des acteurs innovants au cœur des enjeux économiques du territoire* » organisé par INTERMADE – 21 novembre 2013
- « *Passer à l'acte social et solidaire* » aux 7<sup>èmes</sup> ANDD les 25 et 26 novembre. Organisation d'une conférence en partenariat avec le CJDES et le Prides Ea Eco-Entreprises « Comment les réseaux et les pouvoirs publics contribuent à faire émerger des territoires durables et compétitifs : retours d'expériences, bonnes pratiques et outils ». Coordination des animations des acteurs de l'ESS : à Fleur de Pierre, Oléodéclic, Enercoop PACA. Co organisation d'un Side events sur les emplois verts. Tenue d'un stand CRESS pendant les 2 journées.



- Le « *Séminaire Innovation Sociale* » de la CRESS PACA – Le 12 novembre 2013 à l’auditorium de la Caisse d’Epargne Provence-Alpes-Corse à Marseille - en partenariat avec AMU-LEST CNRS et avec les interventions de l’URSCOP, ADHELA-Ligue de l’enseignement 05, Mutualité Française Paca, Conseil Régional PACA,
- Les « *Matinales ESS de l’APEC* » : dans le cadre de la convention de partenariat nationale CNCRES/APEC. « *Anticiper le renouvellement des effectifs dans les entreprises de l’ESS* » – 7 novembre 2013. « *L’entreprenariat dans l’ESS* » – 27 novembre 2013
- Le « *Forum régional Achats Responsables et Solidaires* » Organisé par l’APEAS – 19 novembre 2013

#### **Dans le Var :**

- « *Sensibiliser les jeunes à l’ESS* », coordonné par la FOL84

#### **Dans le Vaucluse :**

- Les « *4ème Rencontres de l’ESS de Vaucluse* » organisées par PROMESS 84 - 5 décembre 2013. Cet évènement a été également l’occasion de signer la seconde convention cadre partenariale avec PROMESS 84 en tant qu’UTESS de la CRESS PACA

Cette année encore, le programme du Mois de l’ESS a été décliné sous la forme du journal « Acteurs de changement ». De nouveau, il a donné la parole aux acteurs des territoires. Le journal était sous un format de 8 pages avec 4 pages régionales, édité à **5000 exemplaires**.

Pour accompagner le journal, **trois newsletters « spéciale Mois ESS »** ont été envoyées à près de **5 000 destinataires**.

Enfin, en faisant appel à une attachée presse, les manifestations ont suscité l’intérêt des médias régionaux :

- 30 retombées presse
- 15 interviews/émissions radio
- Des spots radio sur le Mois de l’ESS avec les radios associatives
- Une conférence de Presse au Pavillon M en partenariat avec les Têtes de l’Art qui a rassemblé plus de 9 journalistes de la PQR

Les remerciements de la CRESS PACA vont à l’ensemble des acteurs dans les territoires qui mobilisent leurs compétences et leur militance pour rendre vivant chaque année cette grande vitrine sur les savoirs faire des entreprises de l’ESS de notre région



## SENSIBILISATION A L'ECONOMIE SOCIALE ET SOLIDAIRE

La relation que l'économie sociale et solidaire sera capable d'entretenir avec la jeunesse est fondamentale pour son avenir. S'il n'en était qu'une justification, les problématiques à venir de transmission des effectifs bénévoles et salariés dans les organisations de l'économie sociale et solidaire suffisent à elles seules à faire, des partenariats en cours d'élaboration, des priorités du plan d'activité de la Chambre.

La Chambre Régionale souhaite :

- Rapprocher les entreprises de l'ESS et l'Education Nationale : sensibilisation des professeurs, et des élèves dans le cadre de l'orientation active (Parcours de découverte des métiers et des formations). Organisation de stages de découverte dans les entreprises de l'ESS.
- Cibler et développer la connaissance par les élèves ou étudiants des secteurs et des métiers de l'ESS.
- Former et sensibiliser les professeurs à l'Economie Sociale et Solidaire.
- Et développer la connaissance de l'ESS dans l'enseignement à travers la création d'outils pédagogiques sur l'économie sociale et solidaire à destination des professeurs et des élèves aux lycées.

Par ailleurs, la Chambre Régionale a continué son partenariat avec l'Université de Provence - Aix - Marseille ayant permis la création d'un Diplôme d'Université d'Insertion Professionnelle visant à faciliter l'accès au marché du travail des étudiants de Lettres et Sciences Humaines de l'Université de Provence (Programme ELITE, dans le cadre de l'appel à proposition de Martin HIRSCH).

### LE PORTAIL INTERNET [WWW.CRESSPACA.ORG](http://WWW.CRESSPACA.ORG)

Le portail [essenpaca.com](http://essenpaca.com) / [cresspaca.org](http://cresspaca.org) est devenu une référence en termes d'information sur l'économie sociale et solidaire en région Provence Alpes Côte d'Azur. Il a trouvé un lectorat fidèle et en demande d'une information de qualité. Il est consulté principalement par les professionnels de l'économie sociale et solidaire et les collectivités territoriales.

Il est aussi un espace de travail :

- recensement et accès en ligne à la majorité des travaux de l'Observatoire régional de l'économie sociale et solidaire
- une bibliographie actualisée régulièrement, accès à de nombreuses études thématiques
- intranet DLA – DRA
- intranet CLDESS ACCM (70 inscrits ; Annuaire, Actualités, Agenda et 3 rubriques)
- intranet « adhérents (72 inscrits, annuaires, actualités, agenda, ressources)



**Chiffres 2013**

- **45 122 visiteurs uniques**  
www.cresspaca.org, soit une augmentation par rapport à 2012 de + 79 %
- **135 822 pages vues** (+45 % par rapport à 2012)
- **1 727 visites du site associé**  
« Entreprendre » (+30 % par rapport à 2012)
- **9 212 abonnements** à la lettre électronique (+ 78% par rapport à 2012)

Une attention particulière a été apportée au recensement du site :

- mise en place d'un flux RSS cresspaca.org
- intégration de nouveaux flux RSS sur la page d'accueil (alternatives économiques, Recma)
- référencement auprès des réseaux des cress, des partenaires et des blogs d'actualités régionales.

## LA PRESSE GRAND PUBLIC ET SA RUBRIQUE ECONOMIE SOCIALE

La rubrique Economie Sociale du quotidien La Marseillaise continue sa parution tous les 15 jours. Elle permet d'apporter à 47 000 lecteurs des 4 départements un regard sur ce qu'est l'économie sociale et solidaire (ses valeurs, ses principes) et sur les entreprises qui la composent.

Repérée par le logo de l'Economie Sociale, ses objectifs sont toujours confirmés :

- Dynamiser les objectifs d'identification de l'économie sociale et solidaire, en lien avec les thématiques et enjeux d'actualité
- Valoriser les grandes manifestations de l'économie sociale et solidaire en général et les productions de la Chambre en particulier
- Présenter une lecture de l'économie sociale et solidaire en termes de secteurs d'activité
- Etablir un rendez-vous périodique avec les lecteurs



Afin de valoriser la rubrique, une communication auprès des acteurs de l'économie sociale et solidaire qui a été entamée en 2007 avec la diffusion systématique des rubriques parues auprès des personnes interviewées et des responsables « communication » des structures concernées est poursuivie et appréciée.

### Cette année 2013

- Deux titres en une de La Marseillaise sur l'économie sociale et solidaire « Conseil des Ministres, le bon emploi de l'économie sociale » (24/07/2013) et « Economie sociale : l'autre réponse » (06/11/2013)
- 21 articles dans la rubrique ESS
- Plusieurs articles sur l'ESS dans la rubrique économie (4) ou santé (1).



## LA NEWSLETTER « L'ETOILE »

2013 est l'année où L'ETOILE a confirmée sa ligne éditoriale et sa légitimité comme relais d'initiatives et d'actions des acteurs de l'économie sociale et solidaire en région et des adhérents de la Chambre Régionale.

Toujours complément du portail [cresspaca.org](http://cresspaca.org) avec ses rubriques :

- actualités
- agenda
- vidéos
- lectures de l'ESS
- et un édito pour renforcer les messages portés par la Chambre régionale.



Le lectorat de la newsletter L'Etoile – Relais d'infos de l'ESS a connu une forte progression, au niveau régional :

- **Edition de 14 newsletters** : 10 numéros de l'ETOILE Relais d'infos de l'ESS + 3 éditions spéciales pendant le Mois de l'ESS
- **1 édition spéciale « 3 évènements en octobre »** : Journée Emplois d'Avenir. Rencontre Logement et Habitat. Séminaire des 10 ans du DLA

Afin de poursuivre le rayonnement de l'information concernant l'ESS en PACA, un compte « @ESSenPACA » a été créé et animé sur Twitter. La typologie des abonnés est diverse : institutionnels, accompagnateurs, entreprises de l'ESS, réseaux et fédérations, grands comptes de l'ESS, citoyens...

### Chiffres clés de la newsletter « L'ETOILE » :

- **9 212 abonnements** à la lettre électronique (+ 78% par rapport à 2012)
- **539 abonnés** à @ESSenPACA (nouveau en 2013)
- **103 « J'aime »** sur Facebook
- **13 newsletters** dont 3 Spécial « Mois de l'Economie Sociale et Solidaire en Provence-Alpes-Côte d'Azur »



## MEMBRES 2013

	Structures
Famille des Associations	FSPVA
	FSPVA UFCV
	FSPVA FR des MJC
	FSPVA Léo Lagrange
	FSPVA Ligue de l'enseignement
	CPCA CELAVAR
	CPCA URIOPSS
	CPCA CROS
	CPCA UNAT
	CPCA L'ESPER
	CPCA URAF
	CECOREL
	FRASE
	Collège Coopératif
	UDESS 05
	TETES DE L'ART
CHANTIER ECOLE	
Famille des Mutuelles	Mutualité Française Paca
	CHORUM
	MACIF
	MAIF
	MATMUT
Famille des Coopératives	COOP DE FRANCE ALPES MED
	Caisse d'Epargne
	Crédit Mutuel
	Crédit Coopératif
	Crédit Agricole
	Scop PACA
	Autopartage
	Chèques Déjeuner
Syndicats d'employeurs	Usgeres
	Unifed SYNEAS
	Unifed FEGAPEI
	Unifed FEHAP
	Unifed Croix Rouge Française
	Unifed UNICANCER

## PARTENAIRES DE L'ANNEE 2013

### **PARTENAIRES FINANCIERS DE LA CHAMBRE REGIONALE**

---

- L'Europe (FSE)
- La Préfecture de Région Provence Alpes Côte-d'Azur
- La Direction Régionale des Entreprises, de la Concurrence, de la Consommation, du Travail et de l'Emploi (DIRECCTE)
- Le Secrétariat général pour les affaires régionales (SGAR)
- Le Conseil Régional Provence-Alpes-Côte d'Azur
- La Caisse des Dépôts et Consignations
- Le Conseil Général des Bouches du Rhône
- Le Département de Vaucluse
- La Ville d'Arles
- La MACIF
- La MAIF
- UNIFORMATION

### **PARTENAIRES DES PÔLES OPERATIONNELS DE LA CHAMBRE REGIONALE**

---

- **Le Conseil Scientifique de l'Observatoire**
  - Insee PACA
  - Pôle Emploi PACA
  - DIRECCTE (Direction régionale de l'Entreprise, de la Concurrence, de la Consommation, du Travail et de l'Emploi)
  - Observatoire Régional des Métiers PACA
  - Faculté des Sciences Economiques et de Gestion - Master RH-ESS
  - Groupement de Recherche en Economie Quantitative d'Aix-Marseille
  - Laboratoire d'Economie et de Sociologie du Travail (LEST)
  - Centre des jeunes dirigeants et acteurs de l'économie sociale
  - Centre d'Etudes en Sciences Sociales Appliquées
  - Association d'Information et de Recherche sur l'Economie Sociale
  - Conseil Régional PACA
  - Préfecture de Région PACA
  - Service Etudes et Observations Prospectives (Conseil Régional PACA)
  - ANACT
  - Méditerranée Technologies
  
- **La Région Tanger-Tétouan (MAROC)**
  
- **Le Comité Technique de Sélection Micro projets**
  - DIRECCTE PACA – Unité Centrale– Service Europe et Affaires Internationales -
  - Préfecture de Région - SGAR
  - Conseil Régional PACA (Service du Développement de l'Emploi Solidaire - SDES)
  - DIRECCTE PACA - Unité Territoriale 83



- Conseil Général 13 Direction de l'Economie et de l'Aménagement
  - Conseil Général 83 Délégation des Solidarités et de la vie sociale
  - DRDFE
  - Fondation MACIF
  - APEAS
  - ESIA PACA
  - FSPVA
  - GRAIF
  - ARCADE PACA
  - URSCOP PACA
- **Les structures d'animation du Dispositif Régional d'Accompagnement**
    - RAMSESS
    - PROMESS 84
    - La Ligue de l'Enseignement 83
    - Sport Objectif Plus
    - La Ligue de l'Enseignement 04
    - La CLAIE
    - Comité d'expansion Drach-Buëch Durance
    - ADELHA
- **Les Dispositifs Locaux d'Accompagnement**
    - Sport Objectifs Plus
    - Comité d'expansion Drach-Buëch Durance
    - CLAIE
    - ESIA 13
    - ESIA 84
    - IFAPE
- **Le Comité Technique « Les pratiques de mutualisation et de coopération dans le secteur culturel »**
    - ARCADE
    - l'URMJC
    - l'AMI
    - les Têtes de l'Art
- **Le Comité Technique « ADEC IAE »**
    - DIRECCTE PACA
    - Conseil Régional PACA (Service emploi)
    - UNIFORMATION
    - Chantier Ecole PACA
    - COORACE
    - Union Régionale des Entreprises d'Insertion (UREI PACA)
    - Régie de Quartier (Réseau CNLRQ)
    - Fédération Nationale des Associations d'Accueil et de Réinsertion (FNARS PACA)

- **Le Diagnostic renouvellement générationnel (Fondex)**
  - UDESS 05
  - Comité d'expansion
  - ADELHA - FOL05
  - Sport Objectif Plus
  - FOL 04
  - CLAIE 06
  - URIOPPS
  - Pôle Services à la Personnes PACA
  - PROMESS
  - ACTIV CONSEIL
  - Fédération des centres sociaux
  - CBE Ventoux
  - CBE APT
  - Domino
  - UNAT
  - FOL 83
  - Chantier Ecole
  - Tête de l'Art
  - FSPVA
  - UFCV PACA
  - CPCV 13
  - UDV
  - URSCOP PACA
  - CEMEA
  - UREI
  
- **Pour les Unités Territoriales de l'ESS (UTES)**
  - UDESS 05
  - PROMESS 84
  - Mutualité Française –Délégation des Alpes-Maritimes
  - Ligue de l'Enseignement 04 / Sport Objectif / Piles 04 / Mutualité Française – Délégation des Alpes de Haute-Provence

---

#### **ADHESION ET PARTICIPATION ACTIVE DE LA CHAMBRE REGIONALE A DES RESEAUX**

---

- Le PRIDES Pôle Services à la Personne
- Le PLIE de MPM Centre
- La SCIC IRFMEDD
- Le CNCRES
- La CRESS Languedoc-Roussillon
- Les CRESS Bourgogne et Rhône Alpes
- L'USGERES
- ARCADE
- Réseau Rural régional
- Réseau de l'Economie Sociale et Solidaire du Pays d'Arles (RESSPA)

## AUTRES PARTENAIRES

- Royaume du Maroc – Ministère Délégué auprès du Premier Ministre Chargé des Affaires Economiques et Générales
- URSSAF PACA
- Amallia
- ARDL
- Les 4 CLDESS (Contrats Locaux de Développement de l'Économie Sociale et Solidaire) de la région PACA : de la Communauté d'Agglomération Arles Crau Camargue Montagnette, de la Communauté d'Agglomération Pays de Grasse, de la ville de Valbonne et de Saint-Rémy de Provence (porté par La Courte Echelle)

## LES SALARIES DE LA CRESS PACA

- **Direction**
  - David HECKEL                      Directeur
- **Pôle Observatoire**
  - Thomas GUERIN                      Chargé de mission
  - Manon LAMBERT                      Chargée d'Etudes
- **Pôle Développement**
  - Marielle VALLON                      Chargée de mission Développement et Territoires / C2RA
  - Thibault POURBAIX                      Chargé de mission Microprojets
  - Béatrice GUILBERT                      Chargée de mission Microprojets
  - Elodie VICTORERO                      Chargée de mission Microprojets
  - Laurent FIALON                      Chargé de mission C2RA
- **Appui administratif**
  - Caroline COURRIEU                      Assistante de direction
  - Nadira SLOUGUI                      Secrétaire comptable